



**ΥΠΟΥΡΓΕΙΟ  
ΑΓΡΟΤΙΚΗΣ ΑΝΑΠΤΥΞΗΣ & ΤΡΟΦΙΜΩΝ  
ΓΕΝΙΚΗ ΔΙΕΥΘΥΝΣΗ ΤΡΟΦΙΜΩΝ  
Δ/ΝΣΗ ΠΟΙΟΤΗΤΑΣ & ΑΣΦΑΛΕΙΑΣ ΤΡΟΦΙΜΩΝ**

*Δελτίο  
Γεωργικών Προειδοποιήσεων  
Φυτοπροστασίας*

**ΠΕΡΙΦΕΡΕΙΑΚΟ ΚΕΝΤΡΟ ΠΡΟΣΤΑΣΙΑΣ ΦΥΤΩΝ,  
ΠΟΙΟΤΙΚΟΥ & ΦΥΤΟΪΓΕΙΟΝΟΜΙΚΟΥ ΕΛΕΓΧΟΥ  
ΑΧΑΪΑΣ**

Πανεπιστημίου 334, 264 43 ΠΑΤΡΑ  
Τηλ.: 2610.224.629, Fax: 2610.623.238  
Email: [npettas@minagric.gr](mailto:npettas@minagric.gr), [pkpfpatr-gp@minagric.gr](mailto:pkpfpatr-gp@minagric.gr)  
**Πληροφορίες:**  
Πέττας Νίκος, Γεωπόνος PhD / MBA/ MSc

**ΕΛΙΑ  
N° 1 / 03-04-2023**

*Για τις περιοχές:*  
**ΑΙΤΩΛ/ΝΙΑΣ, ΑΧΑΪΑΣ, ΗΛΕΙΑΣ,  
ΜΕΣΣΗΝΙΑΣ, ΚΕΦΑΛΟΝΙΑΣ,  
ΖΑΚΥΝΘΟΥ, ΙΘΑΚΗΣ**

**Φαινολογικά**      Πρώιμες περιοχές: Στάδια Ε (διαχωρισμός τσαμπιού)  
**στάδια:**      Μεσοπρώιμες:      Στάδια Δ-Ε (φούσκωμα ανθοφόρου τσαμπιού - διαχωρισμός τσαμπιού)  
                         Όψιμες περιοχές:      Στάδια Β-Γ (φούσκωμα οφθαλμών-σχηματισμός ανθοφόρου τσαμπιού)

### **ΚΑΡΚΙΝΩΣΗ ή ΦΥΜΑΤΙΩΣΗ ΤΗΣ ΕΛΙΑΣ**

**Ζημιά / Συμπτώματα:**      Δημιουργεί χαρακτηριστικούς υπερπλαστικούς όγκους (καρκινώματα) σε κλαδίσκους και κλάδους, στον κορμό, στις ρίζες καθώς και ξήρανση των κλαδίσκων και κλάδων με αποτέλεσμα την εξασθένηση των δένδρων και την μείωση της παραγωγής. Ενίοτε προσβάλλει φύλλα και καρπούς στους οποίους σχηματίζονται κηλιδώσεις.

**Συνθήκες Μόλυνσης:**      Η συχνότητα της ασθένειας σχετίζεται με τις βροχοπτώσεις και είναι πιο έντονη σε περιοχές με μεγάλες βροχοπτώσεις ή τις έντονα βροχερές χρονιές. Διασπείρεται εύκολα από το νερό καθ' όλη τη διάρκεια του έτους. Τα βακτήρια επιβιώνουν στα καρκινώματα και ως επίφυτα σε φύλλα και κλαδιά. Τα φυτοπαθογόνα βακτήρια ελευθερώνονται από τα καρκινώματα και μολύνει μόνο μέσω πρόσφατων πληγών που προκαλούνται από την πτώση των φύλλων, τα τραύματα κατά τη συλλογή του ελαιόκαρπου και το κλάδεμα ή τις ρωγμές του φλοιού που δημιουργούνται με τον παγετό. Ο τραυματισμός των δένδρων από παγετό μπορεί να οδηγήσει σε επιδημίες της ασθένειας επειδή η αποφύλλωση και ο διαχωρισμός του φλοιού που προκαλούνται, συνήθως συμβαίνουν κατά τη διάρκεια του χειμώνα που συμβαίνουν βροχές που εξαπλώνουν την ασθένεια. Σοβαρά προβλήματα παρουσιάζονται στην περιοχή μας, ιδιαίτερα στην ποικιλία Κορωνέικη, που είναι ευαίσθητη στην ασθένεια.

**Μέτρα Αντιμετώπισης**      Προκειμένου να παρεμποδιστούν οι προσβολές και η μετάδοση της καρκίνωσης, συνιστάται η επιμελής εφαρμογή των παρακάτω προληπτικών καλλιεργητικών πρακτικών.

- i. Αφαίρεση και καταστροφή με φωτιά των προσβλημένων βλαστών, με ξηρό καιρό. Κατά τη διάρκεια της εργασίας τα εργαλεία κλαδέματος να απολυμαίνονται συνεχώς με εμβάπτιση σε οινόπνευμα ή σε διάλυμα 5% φορμόλης.
- ii. Να αποφεύγεται το κλάδεμα ή το καθάρισμα των δένδρων με βροχερό καιρό. Αμέσως μετά το κλάδεμα, μετά από χαλάζι ή παγετό καθώς και μετά από κάθε περίπτωση δημιουργίας πληγών (π.χ. ράβδισμα κ.ά.) και ιδιαίτερα όταν ακολουθεί βροχερός καιρός, συνιστάται ψεκασμός κάλυψης με χαλκούχο σκεύασμα στους μολυσμένους ελαιώνες.
- iii. Να αποφεύγεται η συλλογή του καρπού με ράβδισμα ή με χτένια και γενικά η δημιουργία πληγών στα δένδρα και να γίνεται ήπια ρύθμιση του ραβδιστικού.
- iv. Σε σοβαρές προσβολές, συνιστάται η με ξηρό καιρό ασηπτική αφαίρεση των καρκινωμάτων των βραχιόνων ή του κορμού με κοφτερό μαχαίριδιο και επάλειψη των πληγών με πυκνό βορδιγάλειο πολτό (3%) ή κατάλληλη πάστα.

Το πολλαπλασιαστικό υλικό (δενδρύλλια, μοσχεύματα, εμβόλια) πρέπει να είναι πιστοποιημένο, υγιές και απαλλαγμένο από προσβολές.

## ΓΕΝΙΚΕΣ ΟΔΗΓΙΕΣ ΓΙΑ ΤΟ ΚΛΑΔΕΜΑ

Γενικά για το κλάδεμα, συνιστάται προσοχή στα εξής:

- i. Το καλό κλάδεμα διευκολύνει τον φωτισμό και τον αερισμό του εσωτερικού της κόμης του δέντρου και κατά συνέπεια αποτελεί κρίσιμο παράγοντα μείωσης των προσβολών από εχθρούς (κυρίως κοκκοειδή και ξυλοφάγα έντομα) και ασθένειες (γλοιοσπόριο, κυκλοκόνιο, καπνιά).
- ii. Οι μέτριες και μεγάλες τομές να καλύπτονται με ειδικά επουλωτικά πληγών.
- iii. Τα προϊόντα του κλαδέματος, εάν είναι μολυσμένα από ασθένειες ή προσβλημένα από έντομα, πρέπει να καίγονται. Εάν τα δένδρα είναι υγιή, συνιστάται ο τεμαχισμός και η ενσωμάτωση ή η απόθεση στο έδαφος των προϊόντων κλαδέματος.

### Μεταχείριση των παγετόπληκτων δένδρων

- Σε κάθε περίπτωση να αποφεύγεται το άμεσο κλάδεμα μετά από παγετό για να διαπιστωθεί μετά την έναρξη της βλάστησης η ακριβής ζημιά.
- Συνιστάται ψεκασμός με χαλκούχο σκεύασμα μετά από τον παγετό για να αποτραπεί η μόλυνση από το βακτήριο του καρκίνου.

### ΚΥΚΛΟΚΟΝΙΟ

**Συμπτώματα / Κύκλος μολύνσεων:** Τα συμπτώματα της ασθένειας γίνονται συνήθως αντιληπτά στο έλασμα των φύλλων - «μάτι παγωνιού». Ο μύκητας προσβάλλει επίσης τους μίσχους των φύλλων και τους ποδίσκους των καρπών. Σε σοβαρές προσβολές προκαλείται φυλλόπτωση και καρπόπτωση και τα δένδρα οδηγούνται σε καχεξία. Σπανιότερα προσβάλλονται οι καρποί και οι νεαροί κλαδίσκοι. Οι ανοιξιάτικες μολύνσεις είναι βασικής σημασίας καθώς από αυτές προέρχεται το αρχικό μόλυσμα για τις μολύνσεις της περιόδου.

Για την πραγματοποίηση των μολύνσεων είναι απαραίτητη η βροχή ή η υψηλή υγρασία και οι σχετικά χαμηλές θερμοκρασίες.

### ΓΛΟΙΟΣΠΟΡΙΟ ή ΠΑΣΤΕΛΑ ή ΑΝΘΡΑΚΩΣΗ

**Συμπτώματα / Κύκλος μολύνσεων:** Προκαλείται από το παθογόνο *Gloeosporium olivarum* syn. *Colletotrichum clavatum*. Ενδημεί στη δυτική Στερεά, Πελοπόννησο και στο Ιόνιο εξαιτίας των υψηλότερων βροχοπτώσεων, των ήπιων σχετικά θερμοκρασιών και της υψηλής σχετικής ατμοσφαιρικής υγρασίας. Το παθογόνο διαχειμάζει στους μумιοποιημένους καρπούς και μεγάλο πρόβλημα προκαλούν αυτοί που έχουν παραμείνει στο δένδρο. Οι πρωτογενείς μολύνσεις προκαλούνται κατά τη διάρκεια των ανοιξιάτικων βροχοπτώσεων. Η ανθοφορία είναι το πιο κρίσιμο στάδιο για την εγκατάσταση και εξάπλωση του μύκητα, καθώς κατά την περίοδο αυτή το δυναμικό ανάπτυξης του εμφανίζει έξαρση. Ο μύκητας αναπτύσσεται σε θερμοκρασίες μεταξύ 12-25 °C, σε συνδυασμό με σχετικά υψηλή υγρασία.

### Συστάσεις

Οι συνθήκες της ανοιξιάτικης περιόδου είναι ευνοϊκές για μολύνσεις και από τα δύο παθογόνα. Ιδιαίτερα για το κυκλοκόνιο βλέπε τα γραφήματα. Συνιστάται η ταυτόχρονη αντιμετώπιση των δύο ασθενειών με 1-2 προληπτικούς ψεκασμούς με εγκεκριμένα μυκητοκτόνα με προληπτική ή/και θεραπευτική δράση (στη 2η περίπτωση μετά από μολυσματική βροχόπτωση), σύμφωνα με τις οδηγίες της ετικέτας και το αργότερο στο κρόκισμα ανθέων.

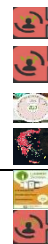
### **Η ΠΡΟΪΣΤΑΜΕΝΗ**

**ΕΥΑΓΓΕΛΙΑ ΣΑΚΚΟΥΛΗ  
ΓΕΩΠΟΝΟΣ MSC**

Οι Οδηγίες Ολοκληρωμένης Φυτοπροστασίας είναι διαθέσιμες από τη Δ/ση Προστασίας ΦΠ  
Η Βάση Δεδομένων Φυτοπροστατευτικών Προϊόντων είναι διαθέσιμη από τη Δ/ση Προστασίας ΦΠ  
Το portal για τον Εξοπλισμό Εφαρμογής Φυτοπροστατευτικών Προϊόντων είναι διαθέσιμο  
Οι Προγνώσεις Παγετού είναι διαθέσιμες στο [frost.minagric.gr](http://frost.minagric.gr)

Τα Δελτία είναι προσβάσιμα με κινητό (smartphone) στην εφαρμογή [i-agric-ypaat](http://i-agric-ypaat)

Τα Δελτία αναρτώνται στον ηλεκτρονικό κόμβο του Υπουργείου [www.minagric.gr](http://www.minagric.gr)

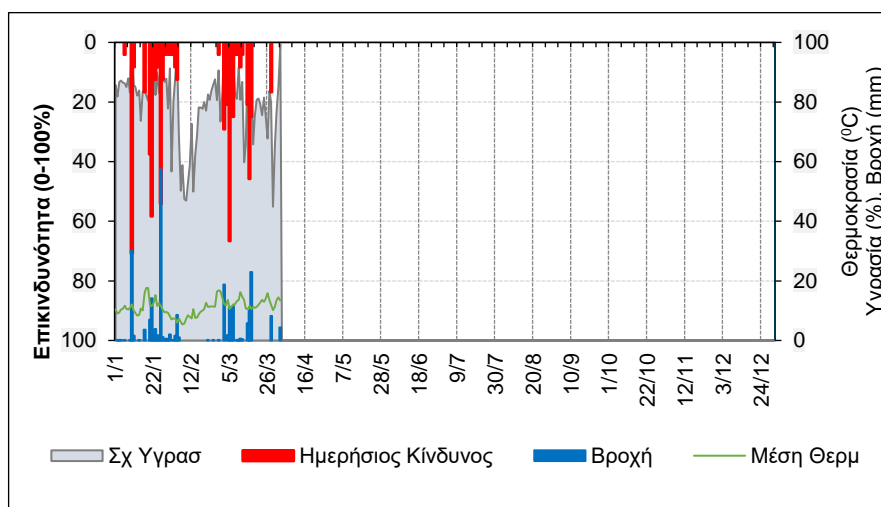


**Δωρεάν παραλαβή των δελτίων στο ηλεκτρονικό ταχυδρομείο, με απλό αίτημα στα email της υπηρεσίας.**

## Επικινδυνότητα κυκλοκόνιου ελιάς (κατά Viruega et al, 2011)

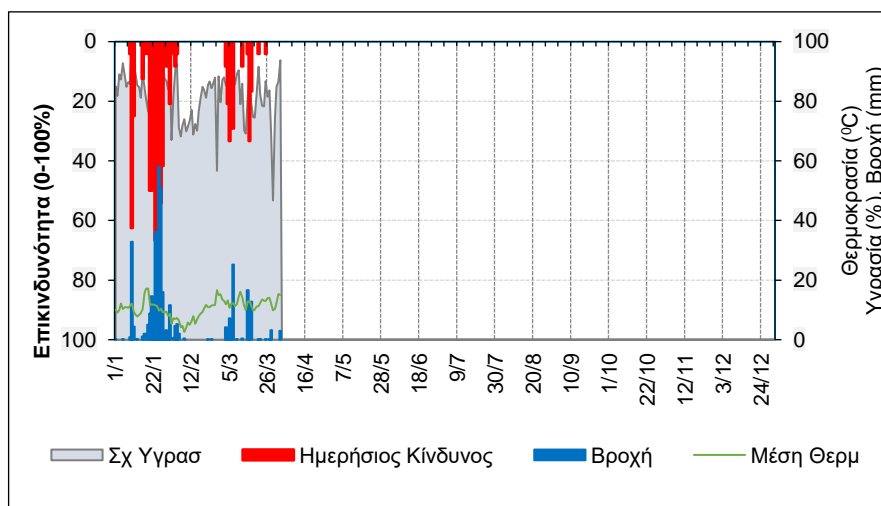
### Πίεση Κυκλοκόνιου

#### Μεσσηνία (Βελλίκα)



### Πίεση Κυκλοκόνιου

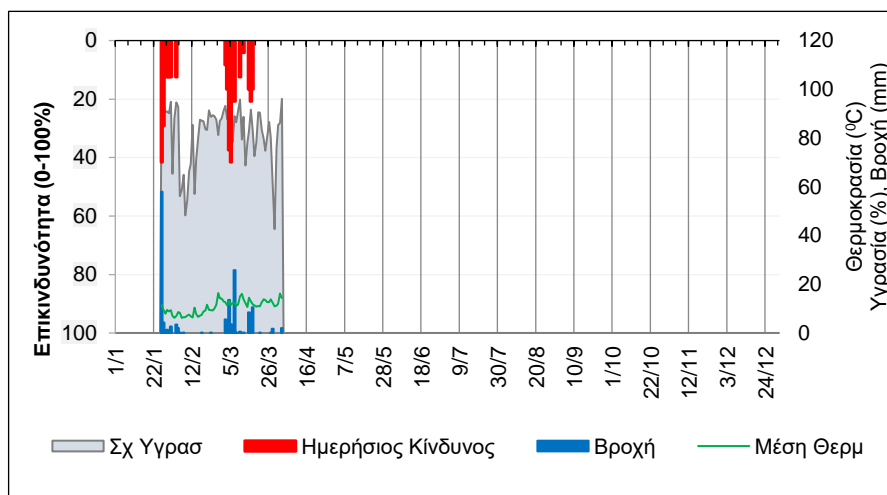
#### Ηλεία (Κόροιβος)



## Επικινδυνότητα κυκλοκόνιου ελιάς (κατά Viruega et al, 2011)

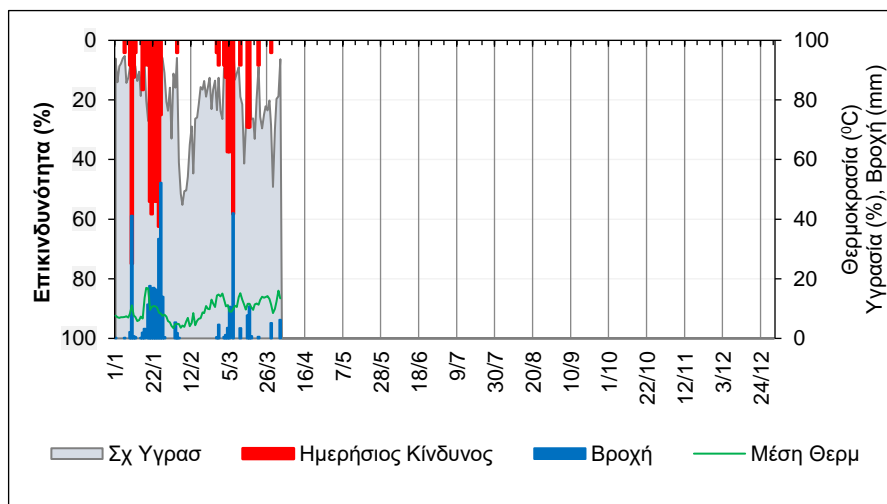
### Πίεση Κυκλοκόνιου

#### Ιόνιο (Ζάκυνθος)



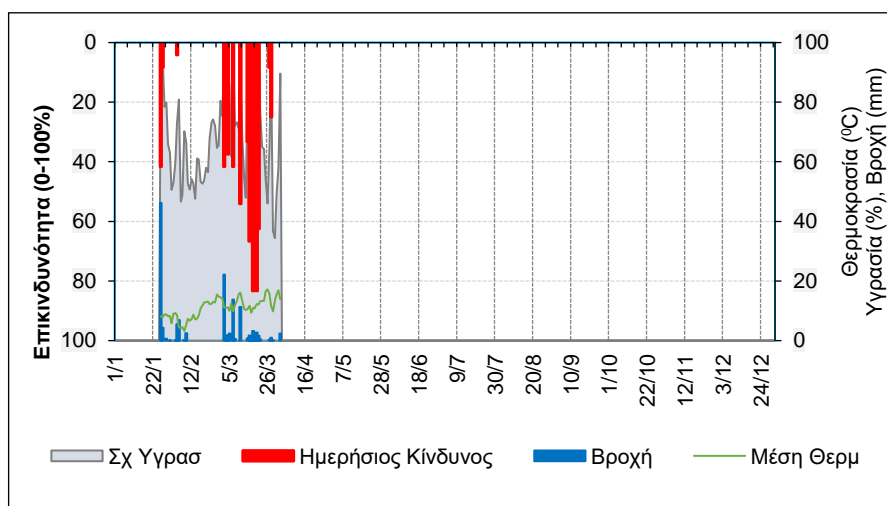
### Πίεση Κυκλοκόνιου

#### Αιτωλνία (Καλύβια)



### Πίεση Κυκλοκόνιου

#### Αχαΐα (Αίγιο)



*Καρκίνωση Ελιάς*

